

# らくらく! かんたん設定ガイド

## IEEE802.11b+g 無線LAN USBアダプタ GW-US54GXS

プラネックスコミュニケーションズ株式会社

Version:1.2 PMN-06-12-HS-GW-US54GXS

### はじめに

●パッケージに次の付属品が含まれていることを確認してください。

- らくらく!かんたん設定ガイド for Win(本紙)  USB延長ケーブル
- GW-US54GXS(本製品)  安全に関する説明書
- CD-ROM  保証書
- (ドライバ & ユーティリティ、ユーザズ・マニュアル)

※パッケージ内容に破損または欠品があるときは、販売店または弊社までご連絡ください。

●別途ご用意ください。

- USBポートのあるコンピュータ

※最新の情報は弊社ホームページ (<http://www.planex.co.jp>) をご参照ください。

## STEP 1 ドライバ&ユーティリティのインストール

本製品を使うために次の手順で設定してください。

**! ご注意** ドライバ&ユーティリティをインストールする前に、本製品をコンピュータに取り付けしないでください。

- ※作業をはじめる前にご使用中のアプリケーション(ワープロソフトウェアやメールソフトウェアなど)はすべて終了してください。
- ※セキュリティソフトウェアをインストールしているときは、一時停止または一時的にアンインストールしてください。詳細は、セキュリティソフトウェアの取扱説明書を参照してください。
- ※Windows XPご利用のときは、「コンピュータの管理者」権限をもつユーザ名でログインしてください。
- ※Windows 2000ご利用のときは、「Administrator(アドミニストレータ)」またはAdministratorsグループのユーザ名でログインしてください。

Windows XPの手順で説明します。Windows XP以外の設定については、CD-ROM内のユーザズ・マニュアルを参照してください。

1 コンピュータのCD/DVD-ROMドライブに付属CD-ROMを挿入します。

※Windows XP SP2をお使いのお客様へ  
「アクティブコンテンツは、コンピュータに問題を引き起こしたり～」の画面が表示されることがあります。その場合は、「はい」をクリックしてください。

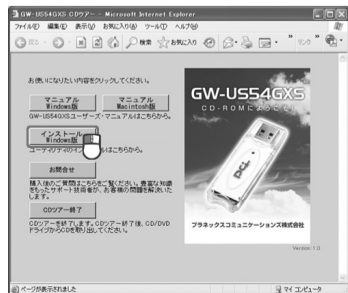
CDツアーが表示されます。

※CDツアーが表示されないときは

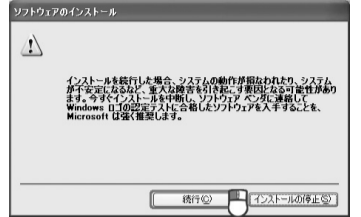
- ① マイコンピュータを開きます。
- ② CD/DVDドライブを開きます。
- ③ index.html をダブルクリックします。

2 [インストールWindows版] をクリックします。

「setup」フォルダが表示されます。



- 3 「PCI\_GW-US54GXS\_6\_17\_0\_0\_JP.exe」をダブルクリックします。
- 4 [次へ] をクリックします。  
「インストール先の選択」が表示されます。
- 5 [次へ] をクリックします。  
※インストール先のフォルダを変更するときは[参照]をクリックします。  
インストールが開始され、インストール中に「ソフトウェアのインストール」が表示されます。
- 6 [続行] をクリックします。  
「Install Shield ウィザードの完了」が表示されます。
- 7 [完了] をクリックします。
- 8 CD-ROMをCD/DVDドライブから取り出します。



## STEP 2 本製品の取り付け

**! ご注意** Step5が終わるまで、本製品をコンピュータから取り外さないでください。

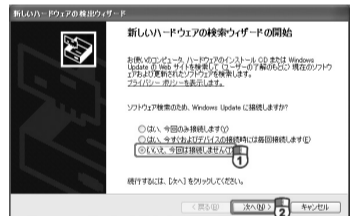
Windows XPの手順で説明します。Windows XP以外の設定については、CD-ROM内のユーザズ・マニュアルを参照してください。

1 本製品を起動しているコンピュータのUSBポートに接続します。  
<ご注意!> 本製品はUSBハブには対応しておりません。

「新しいハードウェアの検出ウィザードの開始」が表示されます。

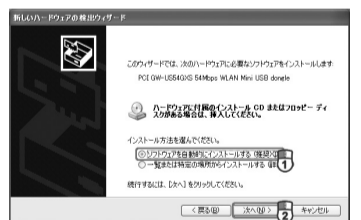
2 Windows Update接続を求めるメッセージが表示されたときは (Windows XP SP2のとき)

- ① 「いいえ、今回は接続しません」を選びます。
- ② [次へ] をクリックします。



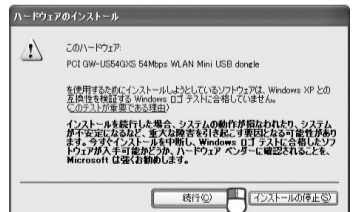
3 ① 「ソフトウェアを自動的にインストールする」を選びます。  
② [次へ] をクリックします。

「ハードウェアのインストール」が表示されます。



4 [続行] をクリックします。

「新しいハードウェアの検索ウィザードの完了」が表示されます。



5 [完了] をクリックします。

6 システムトレイに[プラネックス GW-US54GXS Utility] アイコンが表示されることを確認します。



### ワンポイント

- 「新しいハードウェアの検索」が始まらないときは...
- ① コンピュータのUSBポートにしっかり差し込まれていますか?
  - ② 差し込まれているときは、本製品を一度取り外し、コンピュータのほかのUSBポートに接続してください。
  - ③ ②の操作後、認識しないときはUSB延長ケーブルを使い接続してください。

STEP 3

## 無線LANを調べる

無線LAN接続するには接続先のアクセスポイントと同じ設定にする必要があります。以下の表をもとにして、お使いのアクセスポイントの設定内容を確認してください。

名称	アクセスポイントの設定内容
(イ) SSID	
(ロ) キー長	
(ハ) キーのインデックス	
(ニ) キーフォーマット	
(ホ) ネットワークキー	

※アクセスポイントの設定内容を確認する方法は、アクセスポイント側のマニュアルを参照してください。

### ご注意!!

無線LAN接続時には、必ず暗号化を設定してください。  
暗号化を無効に設定すると、無線LANの通信を傍受、不正利用されることがあります。  
また、情報漏えい、データ改ざん、システム破壊、コンピュータウイルス配布やDoS攻撃の踏み台などがおこなえる危険な状態となり、ネットワーク全体の安全性が損なわれる恐れがあります。  
お客様の利益を守るためにも、暗号化は必ず設定してください。

STEP 4

## 本製品の設定

STEP 3 で作成した表を使って、以下の手順で設定します。

ここではWEPの設定を例に説明します。WPAでの設定に関しては、CD-ROM内のユーザーズ・マニュアルを参照してください。

① システムトレイの [プラネックス GW-US54GXS Utility] をダブルクリックします。

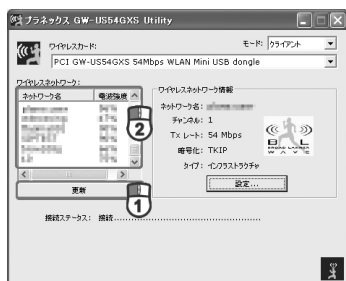
※システムトレイにアイコンが表示されていないときは、「スタート」→「すべてのプログラム」(または「プログラム」) →「BroadLannerWave」→「プラネックスGW-US54GXS Utility」をクリックします。



② ① [更新] をクリックします。

※モードがアクセスポイントモードの場合、クライアントモードに変更後(更新)ボタンをクリックします。

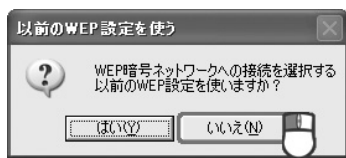
② 「ワイヤレスネットワーク」から表の(イ)と同じネットワーク名のアクセスポイントを選び、ダブルクリックします。



### 表示されないときは・・・

- ① [更新] をクリックします。
- ② SSIDが隠れている可能性があります。  
アクセスポイントの設定を確認後、SSIDが隠れているときの設定方法は、CD-ROM内のユーザーズ・マニュアルを参照してください。

③ 「いいえ」をクリックします。

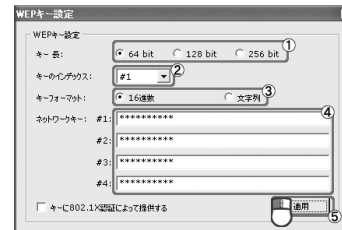


④ 変更をクリックします。



STEP 5

- ① キー長に(ロ)と同じ設定内容を選びます。
- ② キーのインデックスに(ハ)と同じ設定内容を選びます。
- ③ キーフォーマットに(ニ)と同じ設定内容を選びます。
- ④ ネットワークキーに(ホ)と同じ設定内容を入力します。
- ⑤ [適用] をクリックします。
- ⑥ [X] をクリックし、画面を閉じます。



▼  
接続状態が表示されます。

⑥ 「接続ステータス」に「アクセスポイントに接続」の表示を確認します。



以上で設定は完了です。

### ご注意!!

「接続ステータス」に「アクセスポイントに接続」以外が表示されたときは、接続が完了していません。設定を確認して再度 ① - ⑤ をやり直してください。

STEP 5

## 接続の確認

- ① WEBブラウザを起動します。
- ② アドレスに「http://www.planex.co.jp」と入力し<Enter>キーを押します。\*インターネットに接続できる環境があるときです。
- ③ ホームページが表示されることを確認してください。
- ④ WEBブラウザを終了します。


ホームページが表示されないときは STEP 3 と STEP 4 に間違いがないか再度確認してください。

※本紙より詳細な情報が必要なときはCD-ROM内のユーザーズ・マニュアルを参照してください。

## 技術的なお問い合わせ・修理に関するお問い合わせ

製品購入後のご質問は、弊社サポートセンターまでお問い合わせください。豊富な知識を持ったサポート技術者が、お客様の問題を解決いたします。


**〈お問い合わせフォーム〉**  
<http://www.planex.co.jp/support/techform/>  
 [受付:24時間]


**〈電話〉**  
**フリーダイヤル: 0120-415-977**  
 [受付:月～金曜日、10～12時、13～17時]  
 \*祝祭日および弊社指定の休業日を除く


**〈FAX〉**  
**ファクス番号: 03-5766-1615**  
 [受付:24時間]

### 問い合わせ前のお願ひ

サポートを円滑に行うため、お問い合わせ前に以下のものをご用意ください。お客様のご協力をお願いいたします。

- 弊社製品の製品型番とシリアルナンバー
- ご使用のコンピュータの型番とオペレーティングシステム名 (Windows XP/Meなど)
- ご使用のネットワークの環境 (回線の種類やインターネットサービスプロバイダ名など)
- ご質問内容 (現在の状態、症状など。エラーメッセージが表示されている場合はその詳細を書きとめてください)

## プラネックスコミュニケーションズ株式会社

- プラネックスコミュニケーションズ、PLANEX COMMUNICATIONSは、プラネックスコミュニケーションズ株式会社の登録商標です。
- MicrosoftおよびWindowsは、米国Microsoft Corporationの、米国およびその他の国における登録商標または商標です。
- Machintoshは、Apple Computer, Inc.の登録商標です。
- その他、記載されている会社名、商品名は各社の商標または登録商標です。
- ご注意:ご使用の際は商品に添付されたマニュアルをお読みになり、正しく安全にご使用ください。