

# インストールガイド

パン・チルト対応ネットワークカメラ

## CS-MVTX01F

プラネックスコミュニケーションズ株式会社

Version:1.1 PMN-05-10-NW-CS-MVTX01F

※本紙より詳細な情報は、ホームページ掲載のユーザーズマニュアルを参照してください。

STEP

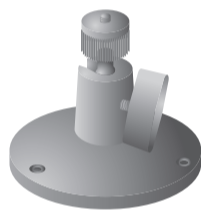
1

はじめに

本パッケージに以下の付属品が含まれていることを確認してください。



CS-MVTX01F本体



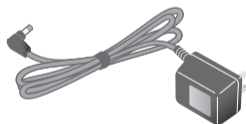
スタンドキット



「Manual & Utility」CD-ROM



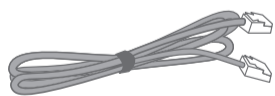
らくらく! かんたん設定ガイド (本紙)



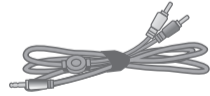
ACアダプタ



リモートコントローラ (電池付)



LANケーブル (ストレート、2m)



AVケーブル



保証書



安全に関する説明書

STEP

2

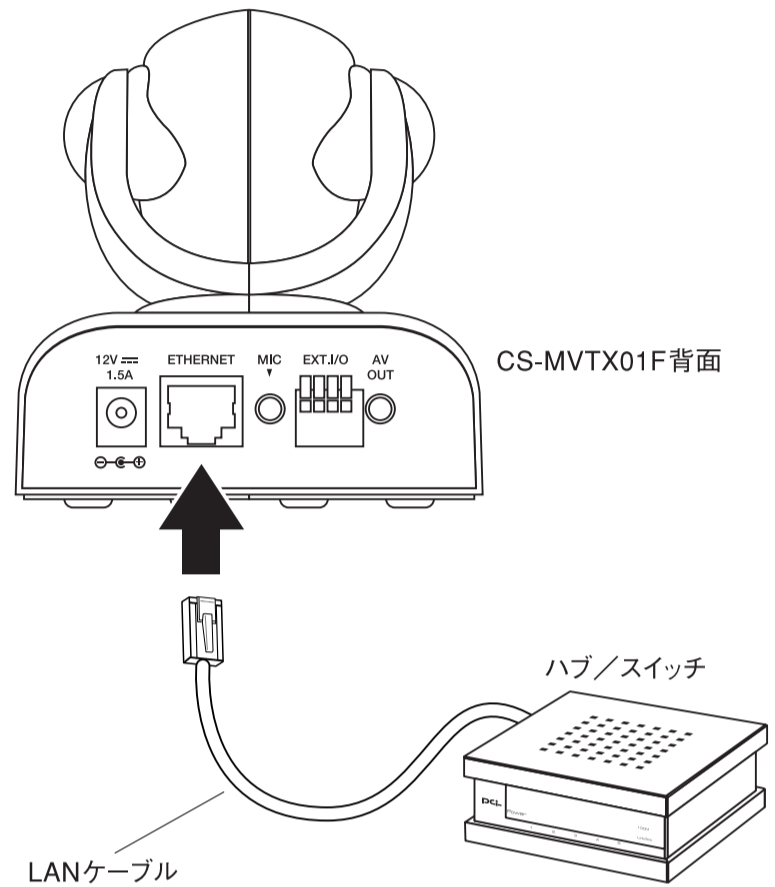
カメラの接続

### 1 機器の接続をします

本製品の後部にあるLANポートに付属のLANケーブルでハブ/スイッチまたはルータと接続します。



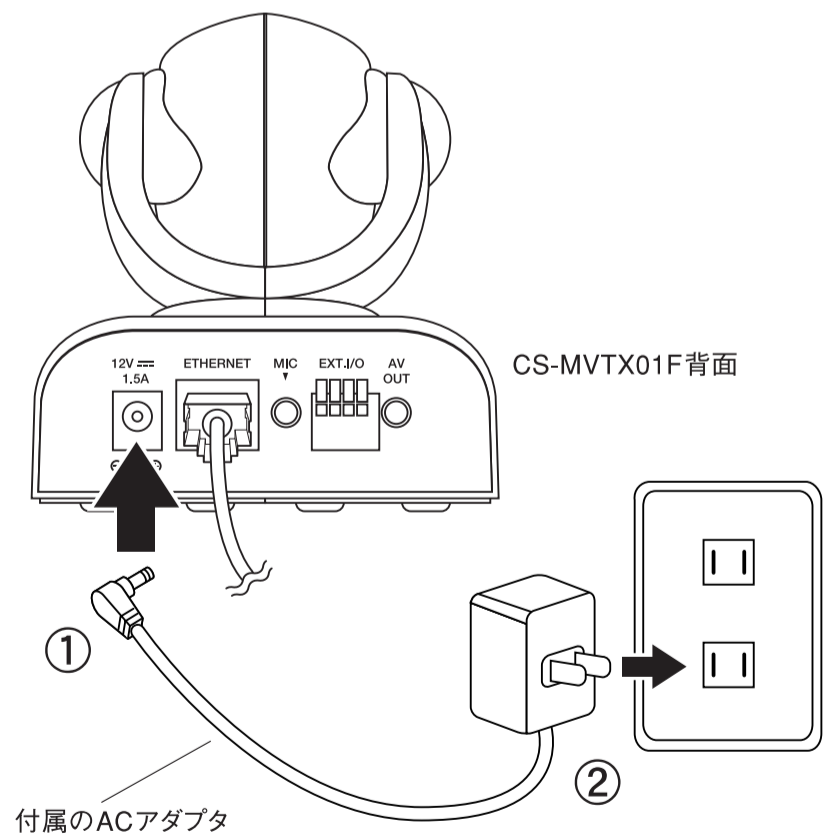
メモ コンピュータに直接接続するときは、ユーザーズ・マニュアルを参照してください。



### 2 本製品の後部にある電源コネクタに付属のACアダプタを接続します。ACアダプタをAC100Vコンセントに差し込みます。



ACアダプタは必ず付属のものを使用してください。付属以外のACアダプタの使用は、製品の故障、誤作動などの原因となる可能性があります。付属以外のACアダプタを使用した場合の故障は保証の範囲外となります。



### 3 本製品の前面LEDランプを確認します。コンセントに接続された時点で自己診断のため赤と緑を交互に数回点滅します。



LEDランプの詳細は、ユーザーズ・マニュアルを参照してください。

STEP

3

## 動作環境

## お願い

インストールの前に、弊社ホームページから最新のユーティリティ (Installation Wizard・CS ME-Watcher) をダウンロードしてください。  
<http://www.planex.co.jp>

本製品をご使用いただくために以下のシステム要件を満たす必要があります。

## ●本製品接続の推奨コンピュータ

対応OS	Microsoft WindowsXP/2000/Me/98SE
WEBブラウザ	Internet Explorer 5.5以上
インターフェース	10/100Mbps LANポートが装備されていること

## ●付属専用ユーティリティのシステム要件

対応OS	Microsoft Windows XP/2000/Me/98SE (XP/2000推奨)
CPU	Intel Pentium 350MHz以上 (Intel Pentium 1GHz以上推奨)
メモリ	128MB以上 (256MB以上推奨)
ディスプレイ	解像度 1024×768以上、256色以上

STEP

4

## Installation Wizardのインストール

## ■設定用コンピュータにInstallation Wizardをインストールします。

## ① 「setup」をダブルクリックします。

「インストールの準備をしています。」が表示されます。



## ② 「次へ」をクリックします。

「インストール先の選択」が表示されます。

## ③ 「次へ」をクリックします。

「プログラムフォルダの選択」が表示されます。

## ④ 「次へ」をクリックします。

インストールがはじまり、「セットアップステータス」が表示されます。

インストールが終了すると、「InstallShieldウィザードの完了」が表示されます。

## ⑤ 「完了」をクリックします。

## ⑥ コンピュータを再起動します。

コンピュータの再起動をきかしたら、「はい、今すぐコンピュータを再起動します。」を選び、「完了」をクリックします。



STEP

5

## カメラの映像を表示する

## ■Installation Wizardを使い、カメラの映像を表示します。

## ① 「スタート」→「すべてのプログラム」(または「プログラム」) →「Installation Wizard」→「Installation Wizard」をクリックします。

接続されているカメラが検出され、「インストール・ウィザード」が表示されます。

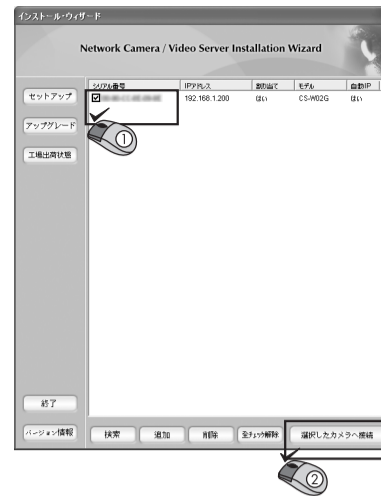


メモ

デスクトップ上の「Installation Wizard」アイコンからも起動できます。  
 ■ホームページ掲載のユーザーズ・マニュアルを参照してください。

2

「シリアル番号」欄のチェックボックスをクリックしてカメラを選び、「選択したカメラへ接続」をクリックします。



「選択したカメラへ接続」が選択できないとき、またはクリックしても表示されないときは、お使いのコンピュータの設定を確認後、「Installation Wizard」を一度終了させ、再起動してください。コンピュータの設定方法は、ユーザーズ・マニュアルを参照してください。

3

WEBブラウザソフトが起動し、カメラの映像を表示します。



## さらにお使いになるには・・・

最新のユーティリティソフトCS ME-Watcherをインストールすることにより、最大16台までのカメラ映像をリアルタイムに監視・制御したり、録画した画像を閲覧したりすることができます。その他、目的に応じて幅広くご利用になります。詳細は、ホームページ掲載のユーザーズ・マニュアルを参照してください。

## 技術的なお問い合わせ・修理に関するお問い合わせ

製品購入後のご質問は、弊社サポートセンターまでお問い合わせください。豊富な知識をもったサポート技術者が、お客様の問題を解決いたします。



## 〈お問い合わせフォーム〉

<http://www.planex.co.jp/support/techform/>

〔受付：24時間〕



## 〈電話〉

フリーダイヤル：0120-415977

〔受付：月～金曜日、10～12時、13～17時〕

\*祝祭日および弊社指定の休業日を除く



## 〈FAX〉

ファクス番号：03-5766-1615

〔受付：24時間〕

## 問い合わせ前のお願

サポートを円滑に行うため、お問い合わせ前に以下のものをご用意ください。お客様のご協力をお願いいたします。

- 弊社製品の製品型番とシリアルナンバー
- ご使用のコンピュータの型番とオペレーティングシステム名 (Windows XP/Meなど)
- ご使用のネットワークの環境 (回線の種類やインターネットサービスプロバイダ名など)
- ご質問内容 (現在の状態、症状など。エラーメッセージが表示されている場合はその詳細を書きとめてください)

## プラネックスコミュニケーションズ株式会社

- プラネックスコミュニケーションズ、PLANEX COMMUNICATIONS は、プラネックスコミュニケーションズ株式会社の登録商標です。
- Microsoft および Windows は米国 Microsoft Corporation の、米国およびその他の国における登録商標または商標です。
- その他、記載されている会社名、商品名は各社の商標または登録商標です。
- ご注意：ご使用の際は必ず商品に添付された取り扱い説明書をお読みになり、正しく安全にご使用ください。